

Quelques pistes d'adaptation pour élève DYS

Dyslexique, dyspraxique ou tout simplement en difficulté en lecture... la première chose à faire pour l'aider c'est parfois **d'adapter les textes qu'on lui donne**. Tout simple, mais ça change parfois beaucoup.

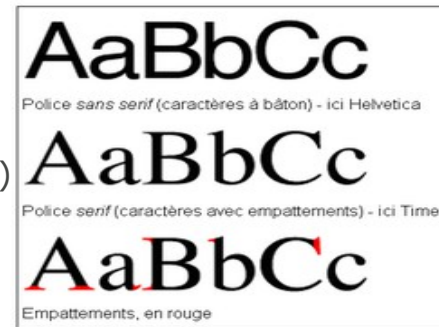
Quels paramètres du texte adapter ?

- Privilégier les documents **dactylographiés**

Saperlipopette *Saperlipopette*

Fournir des leçons dactylographiées même si l'élève les a copiées à la main, l'apprentissage sera facilité.

- Utiliser une police de caractère **sans sérif** (ou empattements)



- On peut utiliser par exemple les polices : verdana, arial, tahoma ou comic.

Eviter Times new Roman !

Saperlipopette ~~Saperlipopette~~

- Ou mieux : utiliser une **police spécialement étudiée pour les dyslexiques**



- Par exemple : **Lexia Open-dyslexic** ou **Andika** téléchargeables gratuitement

- Elles sont étudiées pour mieux différencier les lettres souvent confondues comme b, d, p, q ou u/n. (Suppression de la symétrie, ajout de signes distinctifs...)

- Utiliser des **caractères assez gros**

Taille 14 ou 16 voire plus pour les lecteurs débutant.

Saperlipopette Saperlipopette

Réduire la taille des caractères au fur et à mesure des progrès)

- Espacer les caractères** entre eux

Dans word : Dans l'onglet "Accueil" ouvret la petite flèche à droite de "police" aller dans l'onglet "Paramètres avancés" "espacements des caractères"

Saperlipopette Saperlipopette

Sous Open Office : Menu "format" puis "caractère" puis "position"

Choisir l'option « étendu » et régler l'écart entre les lettres en fonction de ce qui est le plus confortable pour l'élève

- Espacer les lignes** entre-elles

Adopter des interlignes de 1,5 ou 2

Bouton :



Saperlipopette

Saperlipopette

Saperlipopette
Saperlipopette

Penser à espacer aussi les paragraphes entre eux et à utiliser une présentation aérée.

Si on espace les caractères et les lignes, la vitesse de lecture est en moyenne **20 % plus rapide** et le **nombre d'erreurs 2x moins important** que pour un texte classique

- Utiliser un **fond** légèrement teinté

Soit utiliser du **papier légèrement coloré** pour imprimer/photocopier le texte.

Saperlipopette

Soit donner à l'élève un **transparent beige, bleuté etc.** à placer sur le texte à lire. On peut aussi trouver des **pochettes plastiques colorées.**

La fatigue visuelle guette souvent les dyslexiques. Le fait de donner une légère teinte à une page peut réduire le contraste des lettres sur le fond pâle et rendre la lecture plus agréable.

Comment choisir les paramètres à adapter pour mon élève ?

Essayer plusieurs modifications, par exemple : agrandir la police (plus ou moins), espacer les lignes, mettre les syllabes en couleur...

Et en **discuter** avec l'élève (qu'est-ce qui est le mieux pour toi ? avec quel texte te sens tu le plus à l'aide ?), **l'observer** (quitte à le chronométrer sur deux textes identiques mais avec des aménagements différents), **faire des ajustements**, trouver les paramètres idéaux pour lui.

Si l'élève est déjà suivi par un **spécialiste** (orthophoniste, orthoptiste...) celui-ci aura sûrement des conseils à donner sur les supports les plus adaptés.

Comment adapter ? Avec quels outils ?

Si le texte est déjà en version texte informatisé (lisible avec Word ou Open Office Writer) pas de soucis.

Vous pouvez adapter votre texte "à la main" avec votre traitement de texte habituel (Word, Open Office Writer...) mais ça peut vite devenir très long à faire si par exemple on veut mettre les syllabes ou les sons en couleur.

Donc pour gagner du temps, il existe deux logiciels qui permettent de faire les adaptations listées ci-dessus mais aussi bien d'autres :

Lire Couleur



C'est une **extension d'Open Office**, qui rajoute une barre d'outils à celui-ci. L'installation est facile.

Mais il existe aussi une **version utilisable en ligne** (Rien besoin d'installer sur l'ordinateur) : <http://lirecouleur.arkaline.fr/web.html>

Voici quelques options très pratiques :

Visualiser les **sons en couleur** : Une couleur par son, quelque soit sa graphie (On peut choisir les sons à mettre en couleur pour éviter d'avoir un arc-en-ciel peu lisible ;))

Il était une fois une petite fille de Village, la plus jolie qu'on eût su voir ; sa mère en était folle, et sa mère-grand plus folle encore. Cette bonne femme lui fit faire un petit chaperon rouge, qui lui seyait si bien, que partout on l'appelait le Petit Chaperon rouge.

Atténuer les **lettres muettes**

Mettre les **sons complexes** en gras

(Encore une fois, on peut choisir ce que l'on veut pour ne pas surcharger le support)

Il était une fois une petite fille de Village, la plus jolie qu'on eût su voir ; sa mère en était folle, et sa mère-grand plus folle encore. Cette bonne femme lui fit faire un petit chaperon rouge, qui lui seyait si bien, que partout on l'appelait le Petit Chaperon rouge.

Un jour sa mère ayant cuit et fait des galettes, lui dit :

Va voir comme se porte ta mère-grand, car on m'a dit qu'elle était malade, porte-lui une galette et ce petit pot de beurre.

Mettre en évidence les **syllabes** par des arcs de cercles sous les mots ou une mise en couleur

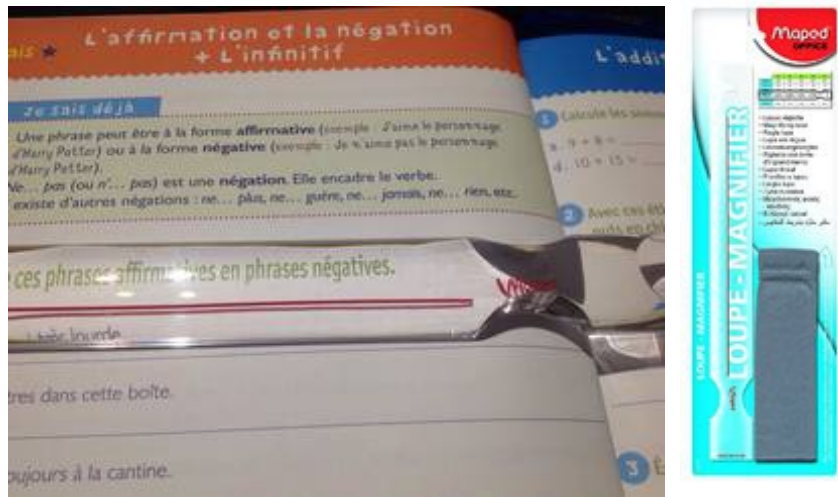
Il était une fois une petite fille de Village, la plus jolie qu'on eût su voir ;
sa mère en était folle, et sa mère-grand plus folle encore. Cette bonne
femme lui fit faire un petit chaperon rouge, qui lui seyait si bien, que
partout on l'appelait le Petit Chaperon rouge.

le Petit Chaperon rouge

Surligner une ligne sur deux pour faciliter le repérage visuel

Il était une fois une petite fille de Village, la plus jolie qu'on eût su voir ;
sa mère en était folle, et sa mère-grand plus folle encore. Cette bonne
femme lui fit faire un petit chaperon rouge, qui lui seyait si bien, que
partout on l'appelait le Petit Chaperon rouge.

Enfin, une dernière petite astuce super, la Règle loupe Maped



Ça permet de **suivre sa ligne** sans gêner l'anticipation (puisque qu'elle est transparente) ET **d'agrandir** n'importe quel texte facilement et instantanément.

On pense à l'adaptation bien sûr des textes de lecture, mais aussi des supports d'apprentissages (comme les leçons) sans oublier dans le domaine mathématique, les énoncés de problème (afin que les élèves soient le plus autonomes possibles).

illustration fable corbeau et renard

Maitre Corbeau, sur un arbre perché,
Tenait en son bec un fromage.
Maitre Renard, par l'odeur alléché,
Lui tint à peu près ce langage:
Hé! bonjour, Monsieur du Corbeau.
Que vous êtes joli!
Que vous me semblez beau!
Sans mentir, si votre ramage



Cette leçon vaut bien un fromage
sans doute.
Le Corbeau, honteux et confus,
Jura, mais un peu tard,
qu'on ne l'y prendrait plus.

Jean de la Fontaine

Quelques obstacles :

- *Présentation du texte non linéaire,
- *L'illustration, placée en plein milieu du texte, fait office de distracteur,
- *Police de caractère avec empatements et „arabesques“, trop petite et pas suffisamment espacée (espace entre les lettres, les mots et entre les lignes)

Exemple d'adaptation :

Maître corbeau, sur un arbre perché,

Tenait en son bec un fromage.

Maître renard par l'odeur alléchée,

Lui tint à peu près ce langage :

« Et bonjour Monsieur du Corbeau.

Que vous êtes joli !

Que vous me semblez beau !

Sans mentir, si votre ramage

Se rapporte à votre plumage,

Vous êtes le phœnix des hôtes de ces bois. »

A ces mots le corbeau ne se sent pas de joie;

Et pour montrer sa belle voix,

Il ouvre un large bec, laisse tomber sa proie.

Exemple d'un énoncé de problème repris pour favoriser l'autonomie d'un élève dyslexique.

ENONCE

Quatre amis préparent un dîner. Chacun d'eux met 10€ dans la cagnotte et l'un d'eux part au supermarché avec la somme obtenue. Il achète deux boîtes de pâté à 2,60€ pièce et un pack de quatre mousses au chocolat pour 3,30€, quatre petits pains à 35 centimes chacun, 600g de rôti de porc froid à 12,50€ le kilo, et enfin une grande bouteille de deux litres de jus de fruits à 2,10€. Quelle part chacun devra-t-il payer ? Combien reste-t-il dans la cagnotte pour une autre fois ?

Voici les questions auxquelles il faudra répondre :

***Combien devra payer chacun des 4 amis ?**

***Combien reste-t-il pour une autre fois ?**

4 amis décident de préparer la cuisine.

Ils donnent **chacun 10€**, et Marc part au supermarché avec la somme obtenue.

Il achète :

- 2 boîtes de pâté (une boîte = 2,60€)
- 1 pack de quatre mousses au chocolat pour 3,30€
- 4 petits pains (1 pain = 0,35€)
- 600g de rôti de porc froid (1kilo de viande = 12,50€)
- 1 bouteille de jus de fruits à 2,10€.

Aménagements :

- *les questions peuvent être positionnées en amont, permettant ainsi à l'élève d'anticiper la prise d'indices dans sa première lecture
- *Les données sont plus structurées
- *Police de caractère modifiée
- *Taille et interligne agrandies